

INDICADORES DE RENDIMIENTO ACADÉMICO DEL ALUMNADO DE LA UNIVERSIDAD DE LA LAGUNA

*Soledad Muñoz Muñoz
Gabinete de Análisis y Planificación
Universidad de La Laguna*

RESUMEN

El propósito de esta comunicación es ofrecer, necesariamente sintetizado, el resultado de un exhaustivo análisis acerca del rendimiento académico del alumnado de la Universidad de La Laguna en los últimos años.

El estudio, desarrollado por el Gabinete de Análisis y Planificación, analiza en detalle los propios indicadores de rendimiento y las variables de contexto con posible incidencia en ellos.

1. INTRODUCCIÓN

El tratamiento de los datos contenidos en los sistemas de información permite actualmente la obtención de múltiples indicadores objetivos, cuyo análisis aporta una herramienta técnica de ineludible valor para el diagnóstico de situación y la proyección de futuro.

Reflexionar sobre todos los elementos que la evaluación del rendimiento del alumnado proporciona se convierte, así, en un mecanismo claro para la mejora de la calidad del proceso educativo.

La convergencia europea de la educación superior obliga a las universidades al diseño de estrategias de adaptación a la profunda reforma que este proyecto implica. Los procesos de evaluación y acreditación de títulos puestos en marcha en los últimos años con este fin se sustentan en la construcción de indicadores, de muy variada índole, que permiten descubrir las fortalezas y debilidades de las enseñanzas universitarias actuales.

A pesar de ello, y de la proliferación actual de estudios basados en el análisis de datos, los resultados referidos a éxito / fracaso académicos del alumnado continúan siendo los grandes ausentes en las publicaciones estadísticas oficiales. Probablemente por el temor al establecimiento, a partir de ellos, de “rankings” de universidades “mejores” y “peores”, o de titulaciones dentro de ellas, en momentos de competitividad en la captación de alumnado.

Esto provoca que, así como en las variables demográficas o sociológicas de nuestro alumnado contamos con estadísticas nacionales que nos permiten su confrontación, en los resultados de rendimiento académico resulta casi imposible una valoración comparativa en el contexto de la universidad española, salvo excepciones como las referidas a tasas de egreso.

Una dificultad añadida para un estudio comparativo estriba en la propia definición de los indicadores manejados. Un mismo epígrafe no siempre alberga idénticos parámetros, variables o referencias utilizados, en función del organismo que defina la obtención del indicador o, inclusive, por sucesivas definiciones desiguales por parte de un mismo organismo. Es obvio que, en estos casos, la comparación nos conduciría a un error de interpretación.

Con estas limitaciones, se exponen a continuación los indicadores de rendimiento académico del alumnado de la ULL seleccionados como más ilustrativos para el acercamiento a un primer diagnóstico, y, de antemano, una serie de variables que pueden contextualizarlos o incidir en ellos.

Aunque el Gabinete de Análisis y Planificación dispone, en todos los casos, de su desagregación a nivel de titulación y plan de estudios, esta comunicación los agrega para el conjunto de la Universidad de La Laguna o por ramas de enseñanza. El curso de referencia en el análisis es el 2002-2003, último sobre el que se han podido analizar con detenimiento todos los datos de rendimiento académico.

2. VARIABLES DE CONTEXTO

2.1. Titulaciones

La Universidad de La Laguna imparte en la actualidad un total de 55 títulos oficiales en vigencia. De ellos, 25 corresponden a licenciaturas o ingenierías superiores (ciclo largo), 22 a diplomaturas o ingenierías técnicas (ciclo corto) y 8 a titulaciones de sólo segundo ciclo.

Por ramas de enseñanza la mayor oferta se concentra en el área de Ciencias Sociales y Jurídicas y en la de Enseñanzas Técnicas, con 17 títulos por cada una de ellas, si bien en ésta última la mayoría de las titulaciones son de reciente implantación y, en buena parte, de acceso a segundo ciclo. En cuanto a las restantes ramas, Ciencias de la Salud oferta 5 títulos, Ciencias Experimentales 7 y Humanidades 9.

En la última década han tenido lugar en la ULL dos procesos de reforma masivos de los planes de estudio: el primero entre los años 1994 y 1995 y el segundo entre los años 2000 y 2002. En el caso de las licenciaturas estas reformas se caracterizan, en la mayoría de los títulos, por el paso de 5 a 4 años de duración del plan de estudios en la primera (94-95), para volver a los 5 años en la segunda (2000-2002).

La carga docente media en los planes vigentes renovados se sitúa en torno a los 318 créditos para las titulaciones de ciclo largo y a los 211 para las de ciclo corto. Si la carga docente anual considerada “idónea” se sitúa en 60 créditos, la mayoría de los títulos de la ULL la supera, en algunos casos con creces.

2.2. Profesorado

La **plantilla** de profesorado de la ULL supera los 1.800 efectivos, de los que un 66,34% son funcionarios y un 69,9% doctores (datos correspondientes al curso 2002-2003).

La **ratio alumnos / profesor**¹ se sitúa en los últimos años en valores promedio en torno a 14 para el conjunto de la ULL.

Por ramas de enseñanza (*tabla 1 y gráfico 1*), la ratio más alta se produce en el área de Ciencias Sociales y Jurídicas. Es obvio porque este área concentra en torno al 50% del total del alumnado de la ULL.

En el otro extremo, la más baja la encontramos en Ciencias de la Salud: es la segunda cifra más alta en nº de profesorado, después de Sociales y Jurídicas, mientras que en nº de alumnos la correlación es a la inversa.

¹ En el cálculo de esta variable se pondera la docencia de los profesores que la imparten en más de una rama de enseñanza, en función de las horas que tenga asignadas en cada una de ellas. Al ponderar la impartición de la docencia, en el área correspondiente, de cada uno de los profesores la cifra total de plantilla no coincide exactamente con los efectivos reales de ese año. Estas ratios son más ajustadas que las simples profesor / alumno sin ponderación .

En cuanto a las Técnicas, la mayoría de reciente implantación en la Universidad de La Laguna, comienzan a tener un volumen de alumnado importante que incrementa el resultado del cociente.

En éste, como en el resto de indicadores y variables que se exponen, la agregación de resultados por ramas o áreas de enseñanza expone valores promedio de las titulaciones comprendidas en cada una de ellas, si bien los individualizados pueden ser dispares entre unas y otras.

Nombre del Área	Nº de alumnos	Nº de profesores	Proporción
Ciencias de la Salud	2.514	349	7,20
Experimentales	2.068	229	9,03
Humanidades	3.032	279	10,87
Sociales y Jurídicas	12.340	614	20,10
Técnicas	4.816	269	17,90
TOTAL ULL	24.770	1.740	14,24

Tabla 1. : Ratio alumnos / profesor por ramas de enseñanza. Curso 2002-2003

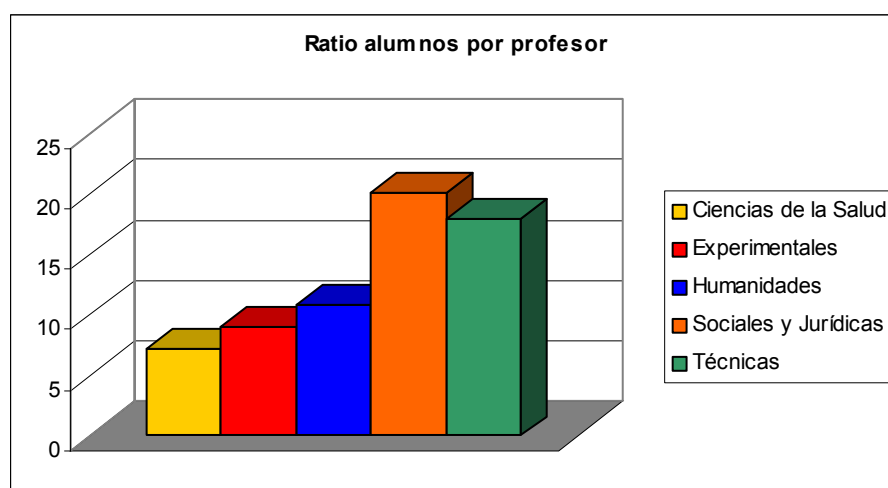


Gráfico 1: Ratio alumnos / profesor por ramas de enseñanza. Curso 2002-2003

Un indicador que ilustra con mayor exactitud la “capacidad de profesorado” disponible en la Universidad para atender a la docencia derivada de la matrícula anual es la relación **actividad docente / potencial docente**².

El resultado mayor se sigue produciendo en Ciencias Sociales y Jurídicas, por el volumen de actividad docente (tabla 2 y gráfico 2). El incremento que se observa en el resultado de esta medición en el área de Ciencias de la Salud, con respecto a la anterior y en su correlación con las demás áreas, puede obedecer a dos motivos: el primero, que este indicador no mide alumnos y profesores en términos absolutos, como el anterior, sino créditos matriculados por el alumnado y créditos de carga docente en función de la categoría y el

² Se considera “**Actividad Docente**” igual al número total de créditos matriculados por el alumnado. Se considera “**Potencial Docente**” como el volumen de recursos docentes de que dispone en cada momento la Universidad de La Laguna según el número, estructura y dedicación de su plantilla docente. Las fuentes utilizadas para su cálculo son los planes de organización docente de los departamentos y las bases de datos de recursos humanos.

régimen de dedicación de cada profesor. En segundo lugar, puede estar influido por la estructura de los planes de estudio en algunas de las titulaciones pertenecientes al área, no renovados y con una equivalencia a créditos muy alta en los planes de organización docente.

Nombre del Área	Actividad docente	Potencial docente	Cociente
Ciencias de la Salud	185424,6	5568,0	33,30
Experimentales	117632,0	4174,5	28,18
Humanidades	189326,5	5004,0	37,84
Sociales y Jurídicas	751042,5	11751,0	63,91
Técnicas	283139,5	5472,0	51,74
TOTAL ULL	1526565,1	31969,5	47,75

Tabla 2: Relación Actividad docente / Potencial docente. Curso 2002-2003

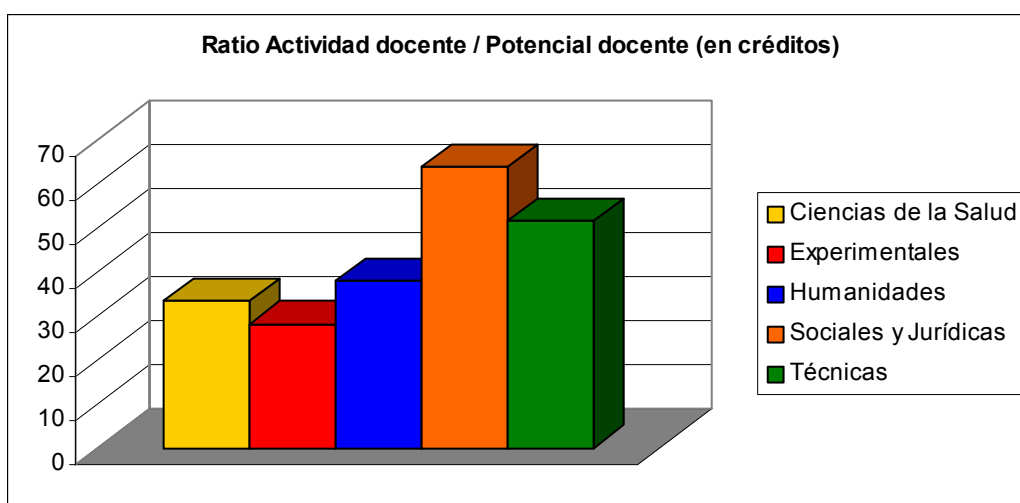


Gráfico 2: Relación Actividad docente / Potencial docente. Curso 2002-2003

2.3. Perfil del alumnado

El alumnado de la Universidad de La Laguna es mayoritariamente femenino (un 58,9 %), con una edad inferior a los 25 años (un 68,4%), y procedente del área metropolitana de la isla de Tenerife (un 47,25%).

Un 17,2% estudia con beca del MEC y un 4,8 lo hace con ayudas del Gobierno de Canarias.(datos 2002-2003)

En su mayoría cursa estudios de ciclo largo (un 59,8%) y, por ramas de enseñanza, titulaciones comprendidas en el Área de Ciencias Sociales y Jurídicas (un 49,8%).

La **distribución por sexo** (Tabla 3) para el conjunto de la ULL, sobre la matrícula del curso 2002-2003, es del 58,9% para mujeres y el 41,1% para hombres. El porcentaje de mujeres supera en 5 puntos la media para el conjunto de las universidades españolas en ese mismo curso (53,3%).

Por ramas de enseñanza esta distribución arroja, sin embargo, resultados muy dispares: únicamente en Técnicas son mayoritarios los hombres, resultado que se produce en

el sistema universitario español, en un porcentaje muy elevado. En el extremo opuesto se sitúa Ciencias de la Salud que alcanza casi las $\frac{3}{4}$ partes de alumnado femenino.

ÁREA	%mujeres	%hombres
Técnicas	28,70	71,30
Salud	72,51	27,49
Sociales y Jurídicas	67,57	32,43
Humanidades	59,47	40,53
Experimentales	55,60	44,40
TOTAL ULL	58,89	41,11

Tabla 3. Distribución por sexo y rama de enseñanza, curso 2002-2003.

Edad: Un 68,4% del alumnado de la ULL es menor de 25 años, porcentaje que está en sintonía con el que arroja este mismo parámetro a nivel nacional (67,2 %).

Procedencia geográfica: más del 98% del alumnado de la ULL tiene su residencia familiar en Canarias, en su mayoría en la isla de Tenerife (un 78,2% del total) y correspondiendo a La Palma el porcentaje más alto con respecto al resto de islas. Tan sólo un 1,35 % procede de otras Comunidades Autónomas, proporción que resulta baja con respecto a las universidades peninsulares, exceptuando las catalanas, y en la que influirá sin duda la situación de lejanía geográfica.

Por último, el 0,3 % procede de países extranjeros.

2.4. Perfil de acceso del alumnado

Un 58,33% del alumnado que inicia estudios universitarios en la ULL lo hace antes de los 20 años (*gráfico 3*), lo que implica que la mayoría de los universitarios prosiguen en el sistema educativo sin interrupción. Este hecho, común en el contexto nacional, nos distingue de otros países del entorno europeo en los que la mayoría de edad supone un alto grado de emancipación del domicilio familiar y, por consiguiente, un acceso al mercado laboral previo al inicio de estudios superiores que supone edades más altas de comienzo en este nivel educativo.

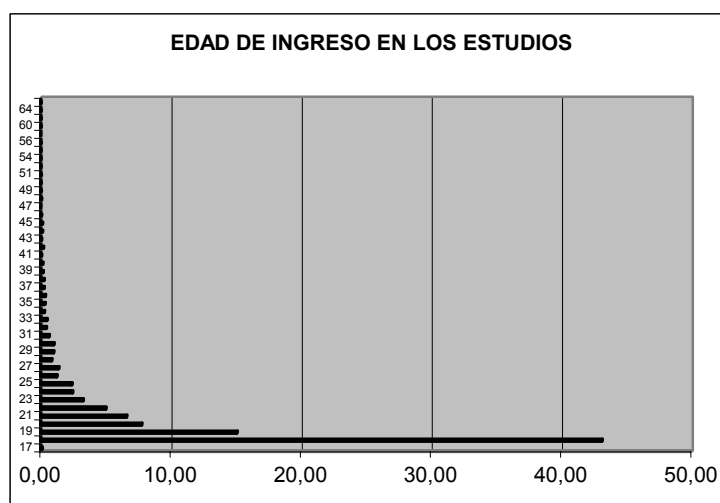


Gráfico 3: Edad de ingreso en la ULL, curso 2000-2003.

En su mayoría proceden de Bachillerato. En las titulaciones con límite de plazas el alumnado que proviene de los ciclos formativos de FP representa entre un 15 y un 16% en los últimos cursos, siendo las cifras de acceso por las pruebas de mayores de 25 años casi testimonial.

En cuanto a los titulados universitarios que inician otra titulación, el resultado viene a representar en torno al 6%.

En la valoración de esta variable hemos de considerar que los cupos de acceso se distribuyen por porcentajes entre las distintas vías, con asignaciones muy bajas a las distintas del bachillerato salvo en el caso del acceso desde la FP a diplomaturas e ingenierías técnicas (26%).

Analizando su evolución en los tres últimos cursos (*gráfico 4*) se observa un crecimiento importante, en términos relativos, en las cifras de titulados (se duplica el porcentaje de acceso por esta vía) y un leve descenso en las de alumnado procedente de FP.

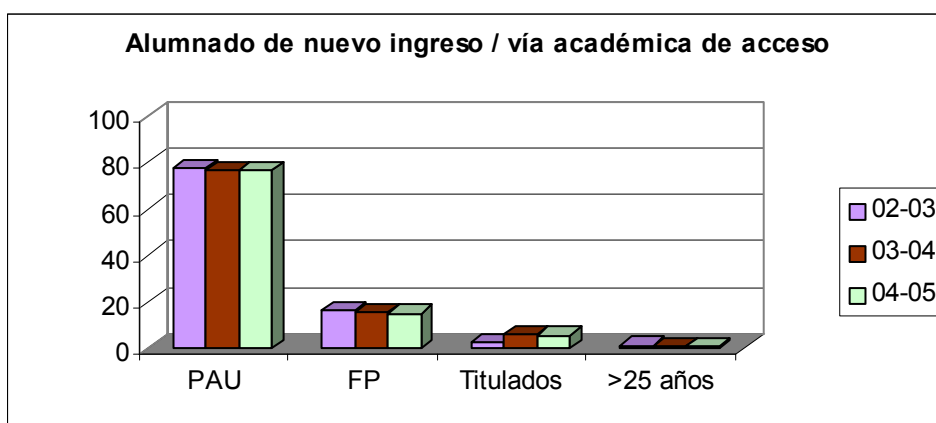


Gráfico 4: vías académicas de acceso a los estudios universitarios con límite de plazas.
ULL

En este apartado es importante resaltar el elevado número de alumnos nuevos en los estudios, con o sin cupo de acceso, procedentes de otros distintos en la propia Universidad (“migraciones internas”), que suponen en torno a la 5ª parte del total de la matrícula de nuevo ingreso en las titulaciones.

El perfil académico preuniversitario del alumnado que accede a la ULL (opción cursada en bachillerato y de superación de las Pruebas de Acceso a la Universidad) se adapta en porcentajes altos a los estudios universitarios en los que ingresa, en la inmensa mayoría de las titulaciones.

Los resultados de esa correlación entre opciones preuniversitarias y estudios universitarios a los que accede el alumnado no se ven influidos por la existencia o no de límite de plazas en las titulaciones, de tal manera que encontramos mayores sintonías en algunas titulaciones sin cupo con respecto a otras que sí lo tienen.

Una variable interesante para el análisis de su hipotética incidencia en el rendimiento académico del alumnado es la “**matrícula vocacional**”³, que representaría la motivación personal del alumno para iniciar unos determinados estudios.

³ En los estudios con límite de plazas, se considera “matrícula vocacional” la conseguida en los estudios elegidos como 1ª opción en los procedimientos de preinscripción.

Los resultados obtenidos contradicen inequívocamente dos creencias generalizadas: que las titulaciones sin límite de plazas son, en buena parte, “el desembarco” de estudiantes cuyas notas de acceso a la universidad no les permite obtener plaza en estudios con cupo (alumnado con niveles bajos de éxito académico preuniversitario), y que existe una correlación directa entre los niveles de matrícula vocacional existente en las titulaciones y los indicadores de éxito académico que producen.

En cifras globales, el porcentaje de matrícula vocacional en las titulaciones con límite de plazas se sitúa en 83,9 puntos, mientras que el mismo resultado en los estudios sin límite es del 79,4% (menos de 4 puntos de diferencia). Sin embargo, el análisis de esta variable para cada una de las titulaciones constata que, entre éstas últimas, un buen número de ellas tiene niveles de matrícula vocacional muy superiores al promedio que arroja este resultado entre las primeras. Por su interés ilustrativo, se citan las que arrojan mayores diferencias (*Tabla 4*).

	Matrícula vocacional (%)
TOTAL TITULACIONES CON CUPO	83,9
TOTAL TITULACIONES SIN CUPO	79,4
Titulaciones sin cupo con % altos	
Licenciado en Filología Clásica	100
Licenciado en Filología Francesa	96
Licenciado en Filología Hispánica	93
Arquitecto Técnico	92,7
Licenciado en Historia	89,2

Tabla 4. Resultados de matrícula vocacional curso 2002-2003

La distribución de los resultados de esta variable por ramas de enseñanza (*Gráfico 5*) arroja un dato significativo que contradice la hipótesis de su incidencia en los indicadores de rendimiento académico, como veremos más adelante: el porcentaje menor de matrícula vocacional se produce en el área de Ciencias de la Salud. Es necesario matizar que, entre las titulaciones de la misma, Medicina tiene un 100% de matriculados que la eligieron como 1ª opción, mientras que Enfermería no alcanza el 70% (una parte importante había manifestado su preferencia por los estudios de Medicina y/o de Fisioterapia).

El área de humanidades posee el porcentaje más alto de matrícula vocacional.

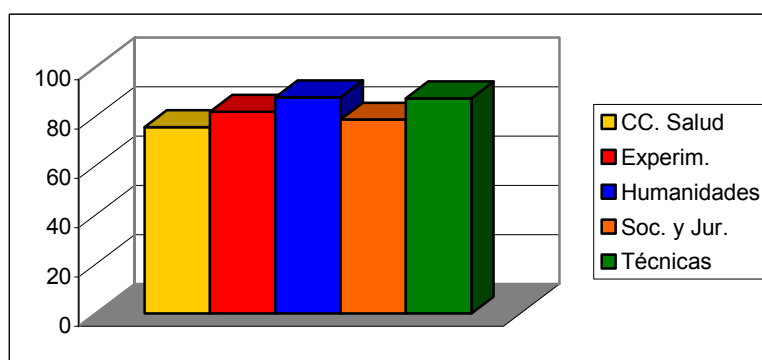


Gráfico 5. Porcentajes de matrícula vocacional por ramas de enseñanzas. Curso 2002-2003

En los estudios sin límite de plazas, consideramos “matrícula vocacional” la realizada en una titulación sin haber solicitado ninguna otra en la preinscripción. En los estudios con límite, la matrícula en la 1ª opción.

3. INDICADORES DE RENDIMIENTO ACADÉMICO DEL ALUMNADO

3.1 Abandono

Sobre las cohortes de alumnos matriculados, la Universidad de La Laguna presenta tasas de abandono de los estudios⁴ estables en torno al 13% en una serie de cinco cursos académicos (*Gráfico 6*).

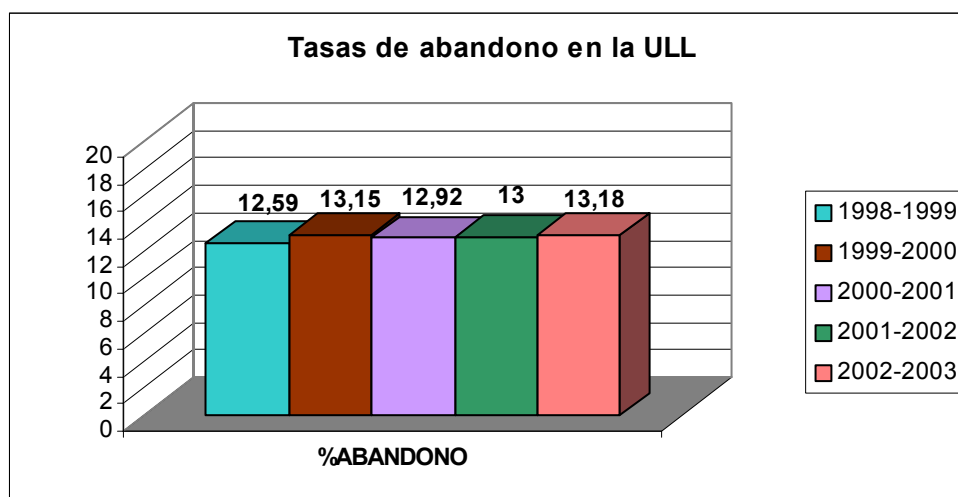


Gráfico 6. Tasas de abandono en la ULL

Del análisis de este indicador para el caso del alumnado de nuevo ingreso en los estudios se desprenden resultados más preocupantes: para el conjunto de la Universidad de La Laguna, sólo un 73,6% del alumnado que comienza unos estudios determinados los prosigue el curso siguiente. Del resto, un 8,2% cambia de titulación y aproximadamente un 18% abandona los estudios universitarios.

Desagregados los valores de continuidad del alumnado nuevo en los estudios por ramas de enseñanzas, y contrastados con los de matrícula vocacional (*Tabla 5*), se observa claramente que existe una correlación a la inversa entre ambas variables (*Gráfico 7*). Resulta muy llamativo que los mayores índices de abandono / cambio se produzcan en aquellas áreas con los porcentajes de matrícula vocacional más altos (Humanidades y Técnicas), y viceversa (Ciencias de la Salud). La misma medición arroja resultados de equilibrio en Ciencias sociales y Jurídicas.

Nombre del Área	Abandonan	Cambian	Continúan	Matrícula vocacional
CC. Salud	7,22	3,44	89,39	75,67
Experimentales	12,27	16,91	70,82	81,85
Humanidades	25,94	12,91	61,15	87,74
Sociales y Jurídicas	15,56	4,90	79,54	78,71
Técnicas	23,24	8,40	68,26	87,3
TOTAL ULL	18,13	8,23	73,64	82,4

Tabla 5. Continuidad en los estudios alumnado de nuevo ingreso. Curso 2002-2003

⁴ Alumnado que “desaparece” de la matrícula de la ULL en un curso con respecto al anterior sin que la causa sea su graduación.

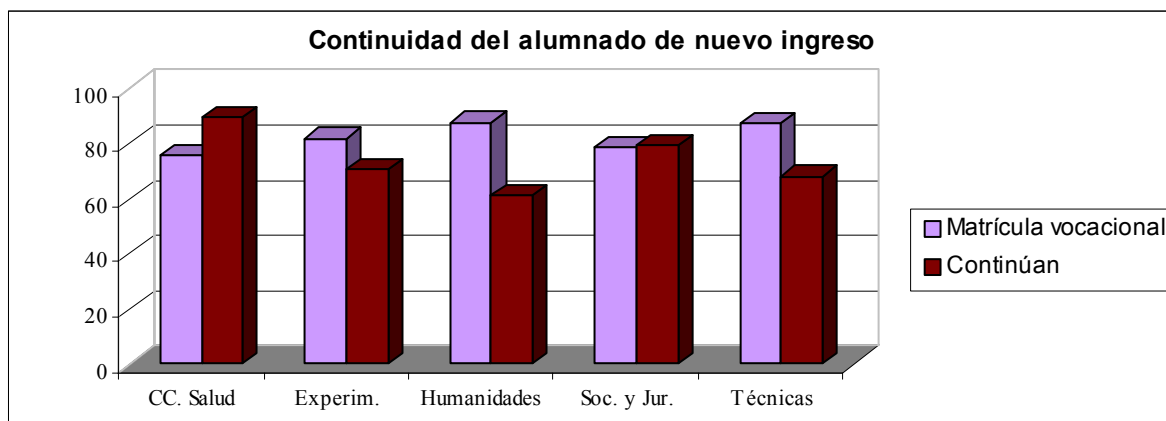


Gráfico 7. Continuidad en los estudios según matrícula vocacional. Curso 2002-2003

3.2. ÉXITO

Se considera “**tasa de rendimiento**” del alumnado como el número de créditos que supera en un curso sobre el total que hubiera matriculado en el mismo, y “**tasa de éxito**” el número de créditos que supera entre aquellos a los que concurre a examen.

Del análisis comparativo entre ambas variables, agregados para el total de la ULL, se desprende que la tasa de rendimiento supera a la de éxito en más de 25 puntos porcentuales, y que esos resultados mantienen una evolución estable en los últimos cursos (*Gráfico 8*) tan sólo con un ligero descenso en los créditos aprobados sobre los matriculados. En cifras, la primera variable (aprobados / matriculados) ofrece valores entre el 61% y el 56%, mientras que la segunda (aprobados / presentados) se mantiene estable en torno al 84.5%.

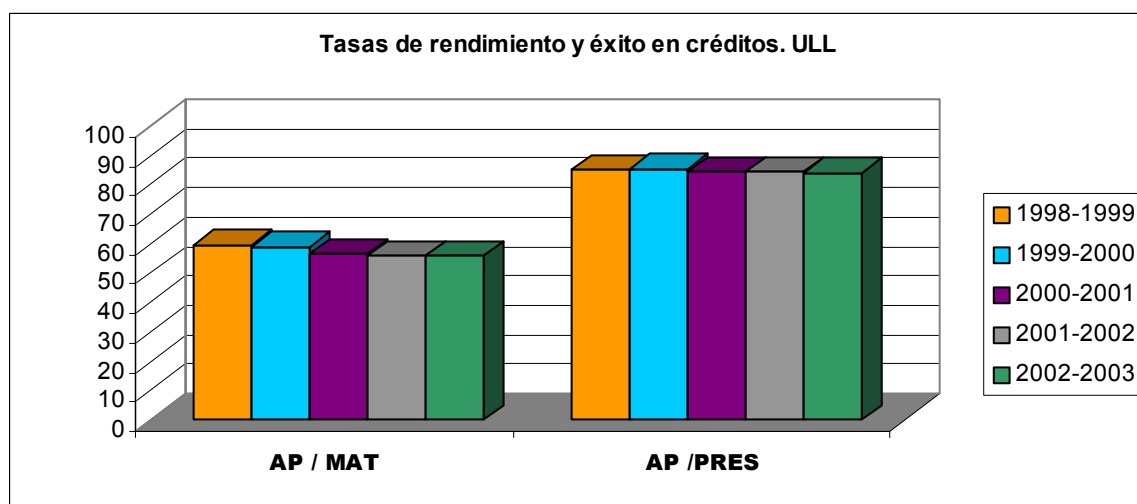


Gráfico 8. Porcentajes de créditos aprobados sobre matriculados y sobre presentados.

La desagregación de estos resultados -para el curso 2002-2003- por ramas de enseñanzas nos ofrece grandes diferencias en los correspondientes a la tasa de rendimiento, entre sí y con los globales de la ULL, y apenas perceptibles en los relativos a la tasa de éxito. De nuevo, es el área de Ciencias de la Salud la que arroja ratios más altas en ambas y acorta distancias entre una y otra. Dentro de ella, las titulaciones de ciclo corto superan el 80% en rendimiento y el 92% en éxito. (*Gráfico 9*)

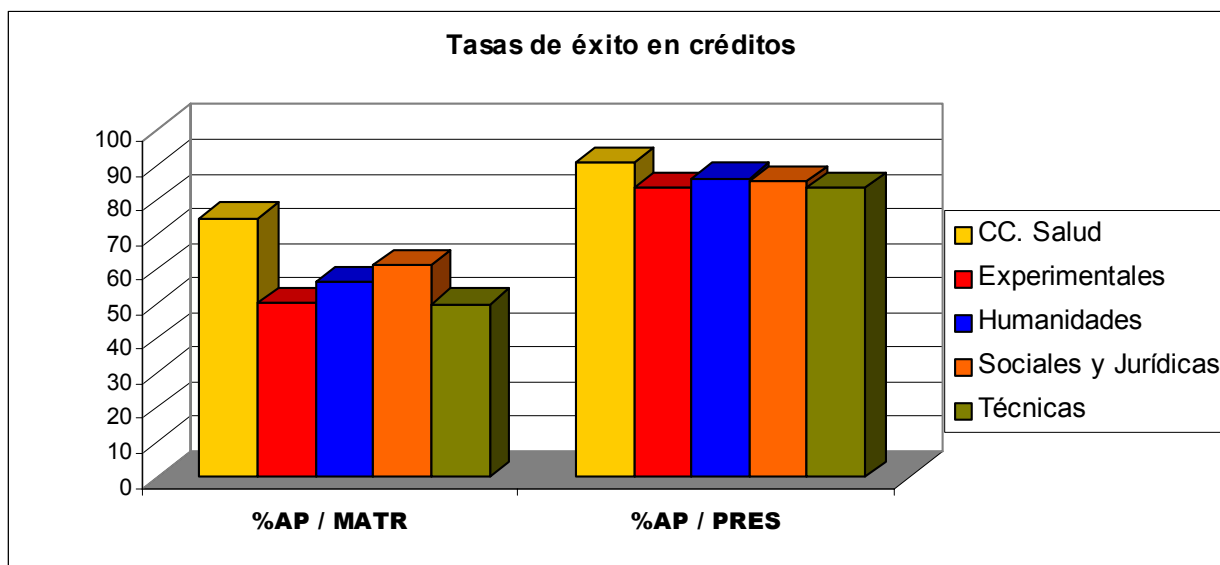


Gráfico 9. Tasas de rendimiento y éxito por ramas de enseñanza. Resultados 2002-2003

El exhaustivo análisis desarrollado por el área de Estadísticas del Gabinete de Análisis y Planificación acerca del **éxito académico del alumnado en cada una de las asignaturas** impartidas arroja conclusiones de enorme interés, que se presentan agregadas para el conjunto de la Universidad si bien su mayor potencialidad como herramienta para la reflexión y la mejora de la docencia estriba en el detalle de resultados para cada titulación y asignatura.

En el curso 2002-2003 se produjeron un total de 169.546 matrículas en asignaturas en la ULL, cifra que implica un promedio de 6,8 asignaturas matriculadas por alumno, de las que un 66,5% (112.801) eran matrículas nuevas y un 33% (56.745) “repetidoras”.

Sobre el total de matrículas registradas en el curso, el porcentaje de éxito (superación de la asignatura) se situó en el 51,2%. El resto corresponde principalmente a la no concurrencia a examen, siendo la tasa de “fracaso” en la evaluación tan sólo del 6.4% (Tabla 6), conclusión que, aún con parámetros distintos, ya se alcanzaba en la medición por créditos.

La distribución del éxito entre matrículas nuevas y repetidoras (Tabla 6) arroja resultados desiguales, con mejores tasas de concurrencia en el caso de las primeras y similares en fracaso en ambas.

En más de la mitad de los casos de “matrículas repetidoras” en asignaturas no se produce la concurrencia a examen en ninguna de las convocatorias del curso.

Nº MATRÍCULAS	NP	SUS	SUP
NUEVAS	37.1	6.3	56.5
REPETIDORAS	52.8	6.7	40.4
TOTAL	42.4	6.4	51.2

Tabla 6. Porcentajes de concurrencia a examen y éxito por matrículas nuevas o repetidoras.

Sobre las asignaturas superadas se han analizado los resultados académicos y se han desarrollado tres indicadores para cada una de ellas: número de cursos invertidos en su superación, número de convocatorias utilizadas y calificaciones obtenidas.

Los resultados globales se pueden observar en los tres gráficos siguientes (Gráficos 10 al 12): si bien se alcanzó el éxito en poco más del 50% de las asignaturas matriculadas,

en la mayoría de ellas se invirtió sólo un curso (73.5%) y una convocatoria (77%) en conseguirlo.

Por calificaciones obtenidas, en mas del 50% de los casos ésta es superior al aprobado.

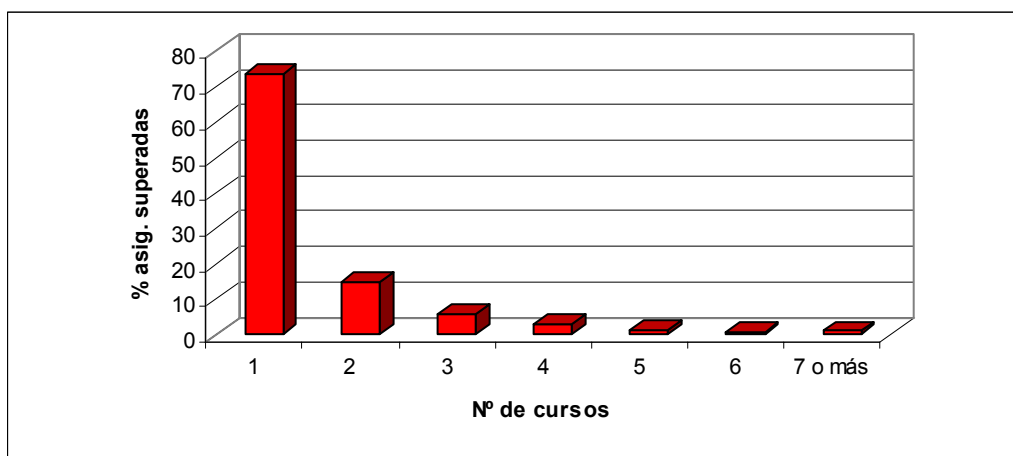


Gráfico 10. Nº de cursos transcurridos desde la primera matrícula. Curso 2002-2003

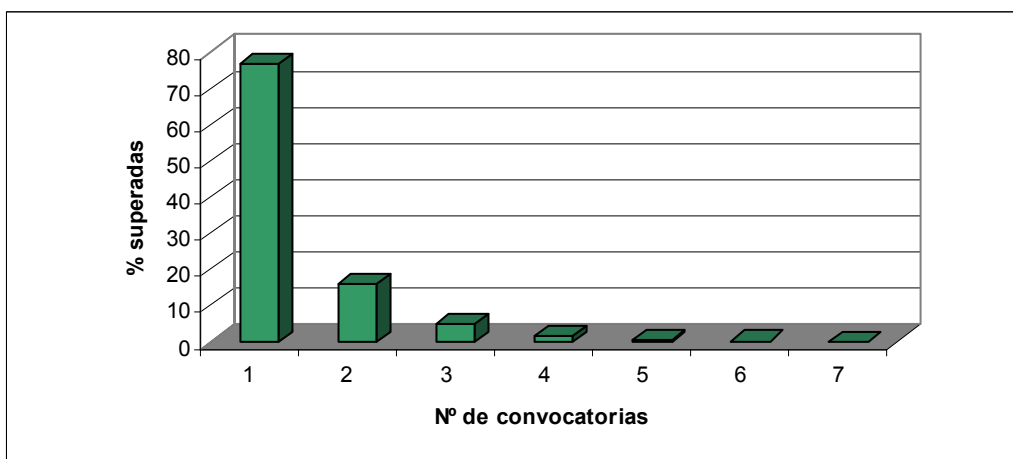


Gráfico 11. Nº de convocatorias utilizadas en las asignaturas superadas. Curso 2002-2003

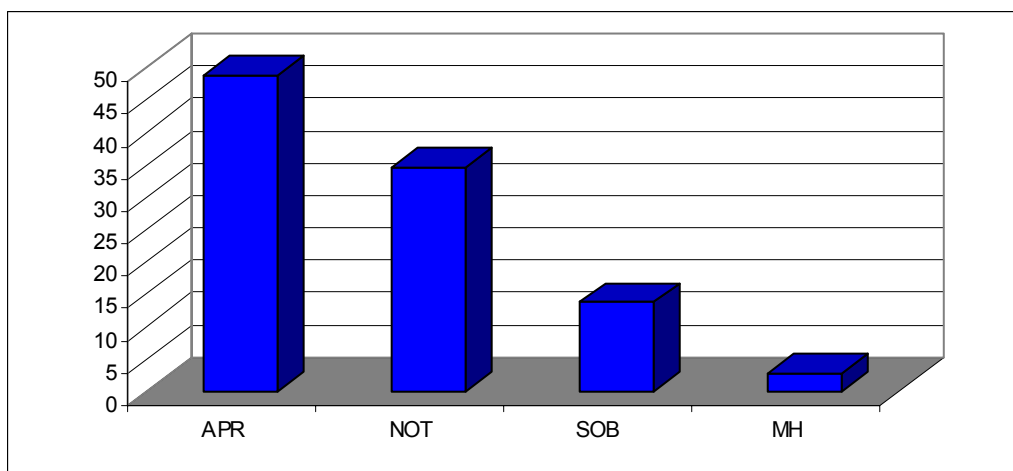


Gráfico 12. Calificaciones obtenidas en las asignaturas superadas, en %. Curso 2002-2003

3.3. GRADUACIÓN

Las cifras de egreso en la Universidad de La Laguna mantienen una evolución estable en los últimos cursos en porcentaje sobre la matrícula de cada año, en torno al 11%, con ligeros descensos en números absolutos. En el curso 2002-2003 finalizaron sus estudios un total de 2.601 alumnos.

El grado de éxito en la graduación de nuestro alumnado no viene determinada, sin embargo, por la comparación entre las variables matrícula y egreso producidas en un mismo curso académico. El análisis que puede aportarnos elementos de valoración en este indicador estará basado en el seguimiento de la cohorte de graduados del año hacia el curso en el que los individuos que la conforman comenzaron sus estudios.

Sobre esta premisa se han obtenido dos indicadores de graduación, cuyos resultados se exponen a continuación. De nuevo, el curso de egreso es el 2002-2003 y el nivel de agregación el expuesto hasta ahora.

Tasa de “titulados reales” sobre “titulados esperados”⁵

Es un indicador enormemente revelador del grado de éxito académico de nuestro alumnado, ya que expresa la proporción de estudiantes que obtiene su graduación en el tiempo establecido por la duración del plan de estudios correspondiente.

Para su correcta interpretación ha de tenerse en cuenta que la tasa se obtiene sobre las cohortes de nuevo ingreso producidas en las titulaciones en el año que corresponda en función de su duración. Influyen en el resultado, por tanto, los abandonos producidos.

El valor que se obtiene en este indicador, agregado para el total de la Universidad de La Laguna, se sitúa en tasas muy bajas (el 12,8% en el curso 2002-2003).

Desagregados por ramas de enseñanza, de nuevo los resultados son muy desiguales (*Gráfico 13*) y en la tónica de la mayoría de los indicadores de rendimiento académico del alumnado.

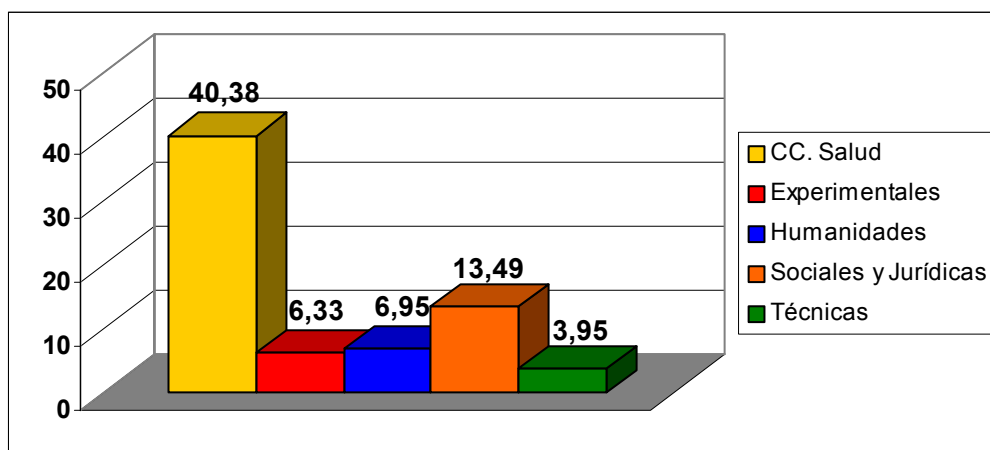


Gráfico 13. Tasas de titulados reales sobre titulados esperados, por ramas de enseñanzas. Curso 2002-2003

⁵ Expresa el porcentaje de alumnos egresados por titulación universitaria en el curso académico t_i con relación al total de alumnos matriculados en 1º por primera vez en la referida titulación en el curso académico $t_{(i-n)}$, siendo (n) la duración oficial de dicha titulación universitaria.

Dentro de cada una de las Áreas los resultados son, asimismo, enormemente desiguales entre las titulaciones comprendidas en ellas. Como ejemplo, las que se separan más del porcentaje medio en cada una:

- Ciencias de la Salud: Diplomado en Fisioterapia (77,97%).
- Experimentales: Licenciado en Ciencias y Técnicas Estadísticas (28,13%)
- Humanidades: Licenciado en Filología Clásica (25%)
- Ciencias Sociales y Jurídicas: Maestro Especialidad en Educación Infantil (42,86%).
- Técnicas: Diplomado en Navegación Marítima (39,29%).

Duración media de los estudios en el alumnado egresado (tiempo medio de graduación)

Sobre una cohorte de egreso determinada se investiga, en este caso, el curso de nuevo ingreso en los estudios por parte de cada uno de los individuos que la forman y se obtiene el valor medio para la titulación.

Para este indicador existen datos oficiales, publicados anualmente por el Ministerio de Educación y Ciencia, para el conjunto de las universidades españolas y desagregados por cada una de ellas según tipo de ciclo (corto o largo).

El contraste de resultados pone de manifiesto valores de este indicador desfavorables para la Universidad de La Laguna con respecto a los obtenidos para el conjunto de universidades, tanto en las titulaciones de ciclo corto (*Gráfico 14*) como en las de ciclo largo (*Gráfico 15*).

Es significativamente alta, en el caso de las titulaciones de ciclo corto, el elevado porcentaje de alumnos que invierte en graduarse más de 7 años (el 19%).

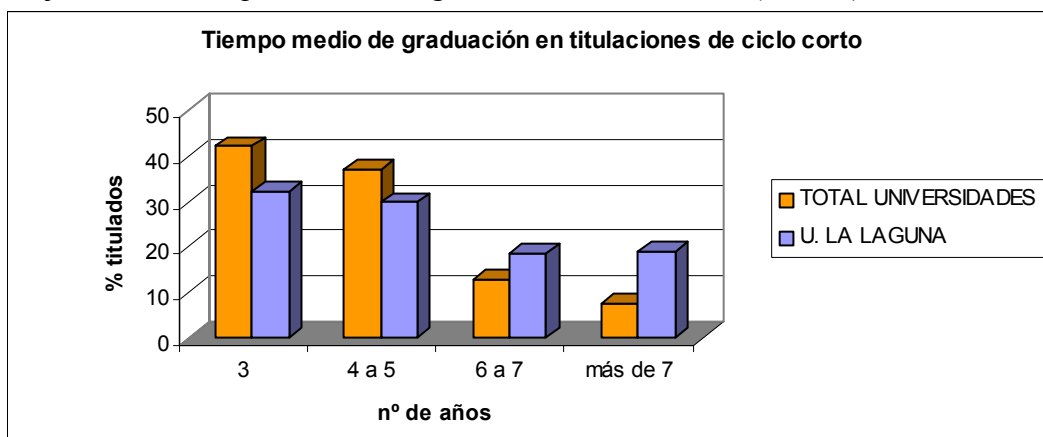


Gráfico 14. Tiempo medio de graduación en titulaciones de CC. Curso 2002-2003

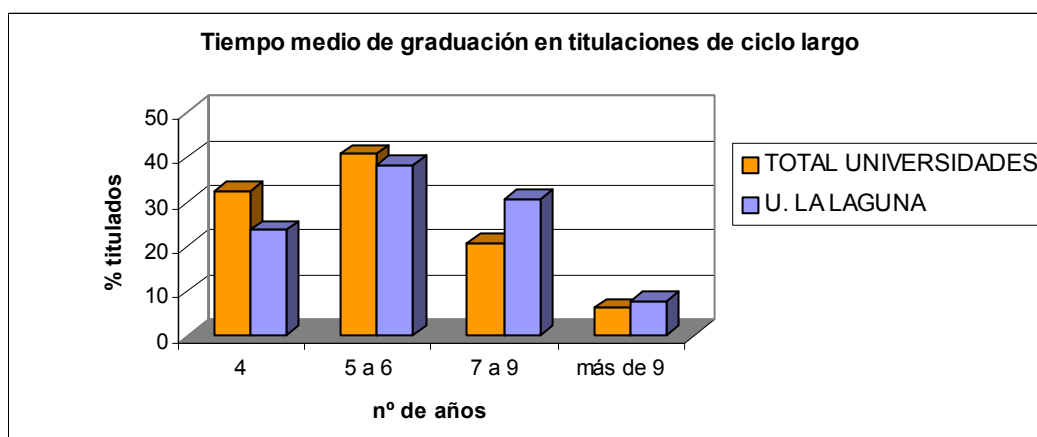


Gráfico 15. Tiempo medio de graduación en titulaciones de CL. Curso 2002-2003

La desagregación de los valores de este indicador por ramas de enseñanza es enormemente compleja si se pretende ofrecer una correcta lectura de los resultados, ya que los tiempos de graduación estarán influidos por un buen número de factores: titulaciones a extinguir con últimas promociones (arrojan tiempos muy altos), titulaciones con primera cohorte de egreso (todos los alumnos de la 1ª cohorte egresan en el tiempo justo), titulaciones con segundos ciclos de ciclo largo, titulaciones de sólo segundo ciclo con y sin complementos de formación, etc.

Por tanto, para este último indicador de rendimiento se exponen los resultados correspondientes a cada titulación, con las especificaciones correspondientes (*ANEXO*).

Reconocimientos

Los resultados de los indicadores expuestos se deben al trabajo del Responsable del área de estadísticas del Gabinete de Análisis y Planificación, Andrés Palenzuela López, cuya incansable búsqueda del rigor en el tratamiento de los datos permiten un análisis de situación certero.

El aprendizaje continuo de esta materia por parte del Colaborador del área de estadísticas, Francis Castilla Marks, y la ayuda prestada en los momentos necesarios por Elvira Ríos Gendive y Antonia Mª de la Rosa Jiménez, siempre dispuestas a la colaboración aún perteneciendo a un área funcional distinta en el GAP, son pieza fundamental para el análisis exhaustivo que supone el desarrollo de este tipo de estudios.

A todos ellos mi reconocimiento público por el magnífico equipo de trabajo que forman.

Publicaciones consultadas

Schomburg, H. & Teichler, U.(2003).“CHEERS” Project Results. (Resultados del Proyecto Europeo “La Educación Superior y el Empleo de los Graduados Universitarios en Europa”).

De Miguel, J.M.; Caïs, J.; Vaquera, E. (2001). “*Excelencia. Calidad de las Universidades Españolas*”. C.I.S.

Consejo de Coordinación Universitaria (MEC). (Edición 2004 y series históricas). Estadística universitaria

Ministerio de Educación y Ciencia. (2003). Las cifras de la educación en España. Estadísticas e indicadores.

ANEXO

DURACIÓN MEDIA DE LOS ESTUDIOS EN LOS ALUMNOS EGRESADOS CURSO 2002-2003

CICLO CORTO

Nombre de la Titulación	Duración media	Nº egresados
Arquitecto Técnico	8,79	105
Diplomado de la Marina Civil	7,08	38
Diplomado en Ciencias Empresariales	5,73	168
Diplomado en Enfermería	3,33	69
Diplomado en Enfermería La Candelaria	3,30	50
Diplomado en Fisioterapia	3,38	61
Diplomado en Logopedia	3,39	46
Diplomado en Máquinas Navales (*)	7 (***)	7
Diplomado en Navegación Marítima (*)	3,08 (***)	12
Diplomado en Radioelectrónica Naval (*)	3,00	3
Diplomado en Relaciones Laborales	4,71	73
Diplomado en Trabajo Social	3,92	74
Diplomado en Turismo	3,76	38
Ingeniero Técnico Agrícola, Especialidad en Hortofruticultura y Jardinería	6,94	62
Ingeniero Técnico en Informática de Gestión	6,36	25
Ingeniero Técnico en Informática de Sistemas	5,83	18
Ingeniero Técnico Industrial, Especialidad en Electrónica Industrial (*)	3,00	8
Maestro-Especialidad de Educación Física	4,24	72
Maestro-Especialidad de Educación Infantil	3,73	66
Maestro-Especialidad de Educación Musical	4,36	28
Maestro-Especialidad de Educación Primaria	3,71	35
Maestro-Especialidad de Lengua Extranjera	4,56	27

CICLO LARGO

Nombre de la Titulación	Duración media	Nº egresados
Ingeniero Químico	7,33	9
Licenciado en Administración y Dirección de Empresas	6,19	53
Licenciado en Administración y Dirección de Empresas (Acceso al 2º ciclo)	3,47	36
Licenciado en Bellas Artes	5,26	87
Licenciado en Biología	6,32	95
Licenciado en Ciencias Químicas	8,44	32
Licenciado en Derecho	8,18	126
Licenciado en Economía	8,41	71
Licenciado en Economía (Acceso al 2º ciclo)	3,00	2
Licenciado en Farmacia	8,24	51

Licenciado en Filología Clásica	5,67	3
Licenciado en Filología Francesa	6,53	15
Licenciado en Filología Hispánica	6,59	44
Licenciado en Filología Inglesa	6,68	56
Licenciado en Filosofía	5,00	21
Licenciado en Física	6,93	54
Licenciado en Geografía	6,04	25
Licenciado en Historia	6,64	25
Licenciado en Historia del Arte	6,20	40
Licenciado en Matemáticas	7,15	26
Licenciado en Medicina	6,73	73
Licenciado en Medicina y Cirugía (**)	11,10	10
Licenciado en Pedagogía	5,35	208
Licenciado en Psicología	7,06	142
Licenciado en Sociología (*)	4,00	13
Licenciado en Sociología (Acceso al 2º ciclo)	3,00	3

SEGUNDO CICLO DE CICLO LARGO

Nombre de la Titulación	Duración media	Nº egresados
Ingeniero Agrónomo	4,64	11
Ingeniero en Informática	4,40	25
Licenciado de la Marina Civil	6,44	16
Licenciado en Ciencias de la Información	3,73	44

SÓLO SEGUNDO CICLO

Nombre de la Titulación	Duración media	Nº egresados
Ingeniero en Electrónica	4,80	15
Licenciado en Ciencia y Tecnología de los Alimentos	4,13	8
Licenciado en Ciencias y Técnicas Estadísticas	2,64	14
Licenciado en Psicopedagogía	2,97	63

(*) Nuevas titulaciones: 1ª cohorte de egreso

(**) Titulación a extinguir

(***) Incluidos los adaptados de Diplomado en Marina Civil